

SEMINAR ARMOEDE IN DE KLAS

Het signaleren van armoede onder kinderen blijkt lastig

MWM2

20-2-2018



Over de omvang van armoede op school zijn leerkrachten verdeeld

- ▶ De helft van de leerkrachten heeft het gevoel dat er (zeer) weinig armoede onder kinderen voorkomt.
- ▶ Onder armoede verstaat men een tekort aan geld om te voorzien in de basisbehoeften zoals (genoeg en gezonde) voeding, (goede) kleding, hygiëne en beweging.

In hoeverre zijn er bij u op school kinderen die in armoede leven?



■ Zeer veel ■ Veel ■ Niet veel, niet weinig ■ Weinig ■ Zeer weinig ■ Dat weet ik niet

Wat verstaat u onder armoede? Met andere woorden: wanneer vindt u dat een kind in armoede leeft?

“Als de eerste levensbehoeften niet altijd aanwezig zijn: voeding, kleding.”

“Wanneer het kind in niet passende of kapotte kleding op school verschijnt, er zorgen zijn rondom het financieren van een gezonde leefwijze en er niet voldoende middelen zijn om een kind aan sociale activiteiten zoals een sportclub mee te laten doen.”

“Wanneer ouders geen schoolgeld kunnen betalen en kinderen zonder eten naar school komen.”

“Als het kind met versleten kleren rondloopt of als de kwaliteit van de schoolspullen slecht is (bijvoorbeeld de rugzak en gymspullen). Ook geeft de kwaliteit van het tussendoortje een goed beeld. Kinderen die in armoede leven krijgen vaker ongezonde snacks mee naar school.”

“Wanneer er geen geld is voor schoolreisjes, traktaties, geen vriendjes die thuis komen spelen.”

“Wanneer een kind onvoldoende goede kleding heeft, er niet dagelijks groente en fruit gegeten kan worden en er niet gesport kan worden.”

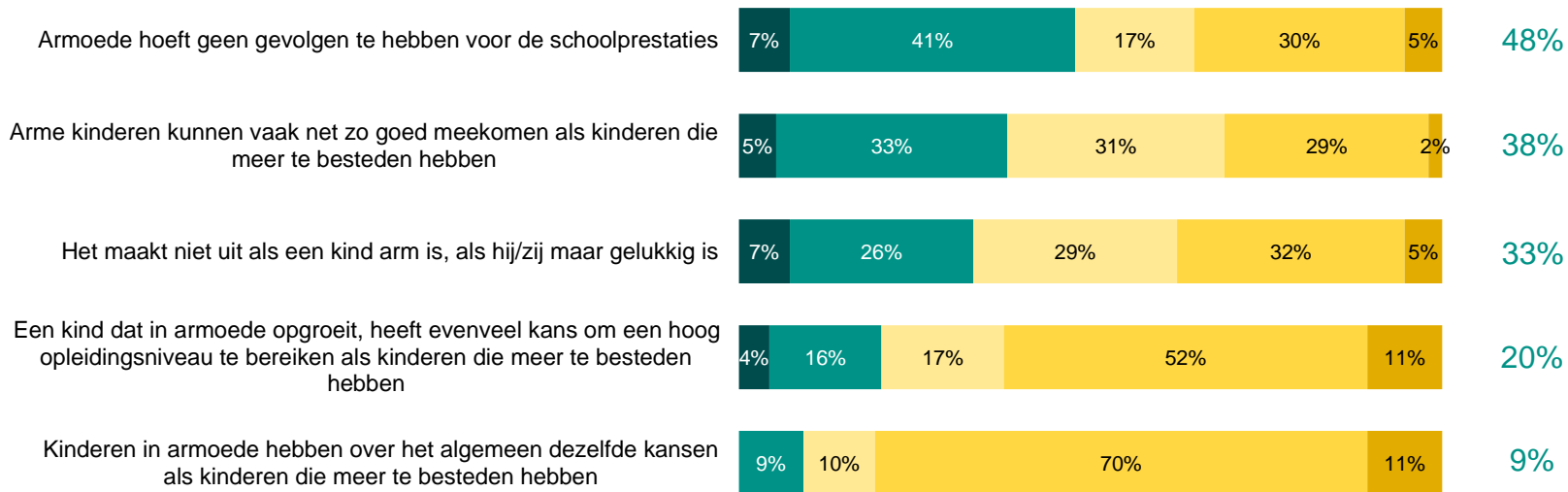
“Beperking in de primaire basisbehoefte als: een dak boven je hoofd, kleding, warmte, voeding, drinken.”

Basis: Alle respondenten (n=207)

Leraren zien de ernst van de gevolgen van armoede in

- ▶ Leraren constateren dat kinderen die opgroeien in armoede in het basisonderwijs vaak goed meekomen.
- ▶ Daarentegen verwachten leraren dat deze kinderen minder kans hebben op een hoog opleidingsniveau.

Top 2



■ Helemaal eens ■ Eens ■ Neutraal ■ Oneens ■ Helemaal oneens

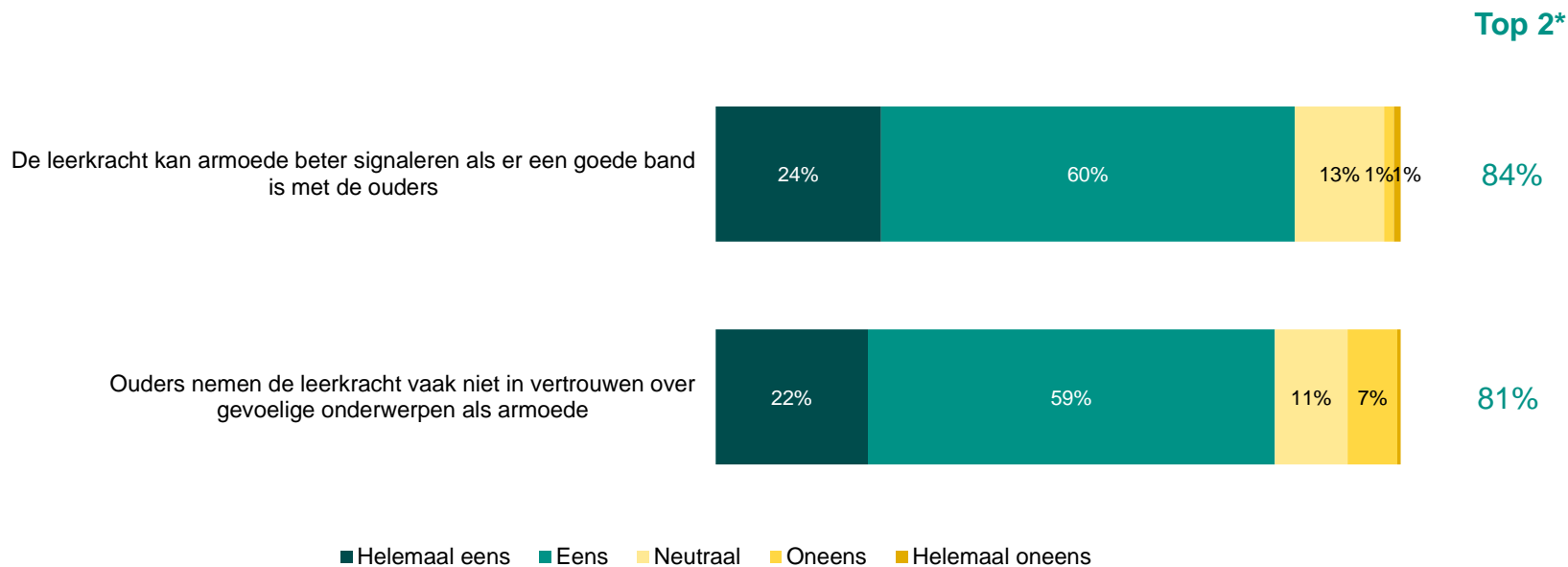
Vraagstelling: In hoeverre bent u het eens met de volgende stellingen?
Basis: Alle respondenten (n=207)

Aandachtspunten



De school moet een veilige en vertrouwde plek zijn voor kinderen en ouders

- ▶ Op deze manier is het voor een leerkracht gemakkelijker om armoede onder kinderen te signaleren.



Vraagstelling: In hoeverre bent u het eens met de volgende stellingen?
Basis: Alle respondenten (n=207)

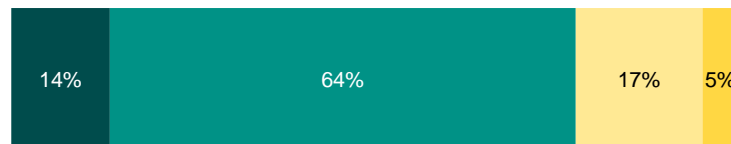
* optelling van twee hoogste scores

Een school kan meer bieden om de gevolgen van armoede te verkleinen

- ▶ Dit kunnen ze doen door bijvoorbeeld buitenschoolse activiteiten te organiseren, zoals sport en uitjes. Eventueel in samenwerking met bedrijven.

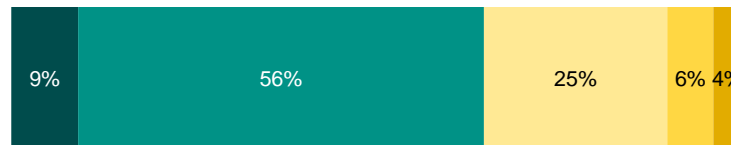
Top 2

Activiteiten zoals sport, uitjes en buurtactiviteiten kunnen de gevolgen van armoede onder kinderen verkleinen



78%

De school kan kinderen in armoede helpen door in samenwerking met bedrijven activiteiten (zoals sporten en museumbezoek) te organiseren



65%

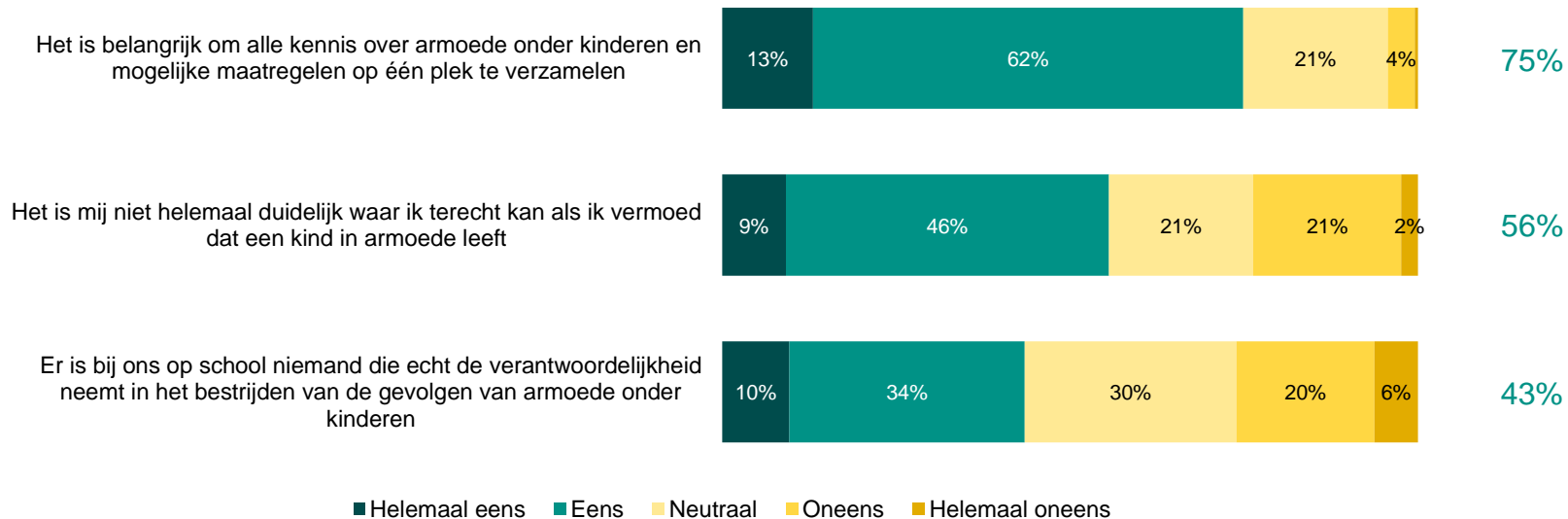
■ Helemaal eens ■ Eens ■ Neutraal ■ Oneens ■ Helemaal oneens

Vraagstelling: In hoeverre bent u het eens met de volgende stellingen?
Basis: Alle respondenten (n=207)

Leerkrachten pleiten voor één kartrekker met alle kennis in huis

- ▶ Voor de meerderheid van de leraren is het niet duidelijk waar ze terecht kunnen wanneer ze armoede signaleren.
- ▶ Ruim drie kwart wil graag één plek/ persoon waar alle kennis over armoede en de mogelijke maatregelen paraat is.

Top 2



Vraagstelling: In hoeverre bent u het eens met de volgende stellingen?
Basis: Alle respondenten (n=207)

Het proces van signaleren en doorwijzen kan efficiënter

- ▶ Beter en meer informatie delen tussen leraren en het verminderen van het aantal betrokken partijen dragen hieraan bij.

Top 2

Er zijn veel verschillende partijen betrokken bij het bestrijden van de gevolgen van armoede onder kinderen



61%

Leerkrachten zouden informatie over kinderen in de klas die in armoede leven beter met elkaar moeten delen



59%

De processen rondom kinderen in armoede nemen (te) veel tijd in beslag



54%

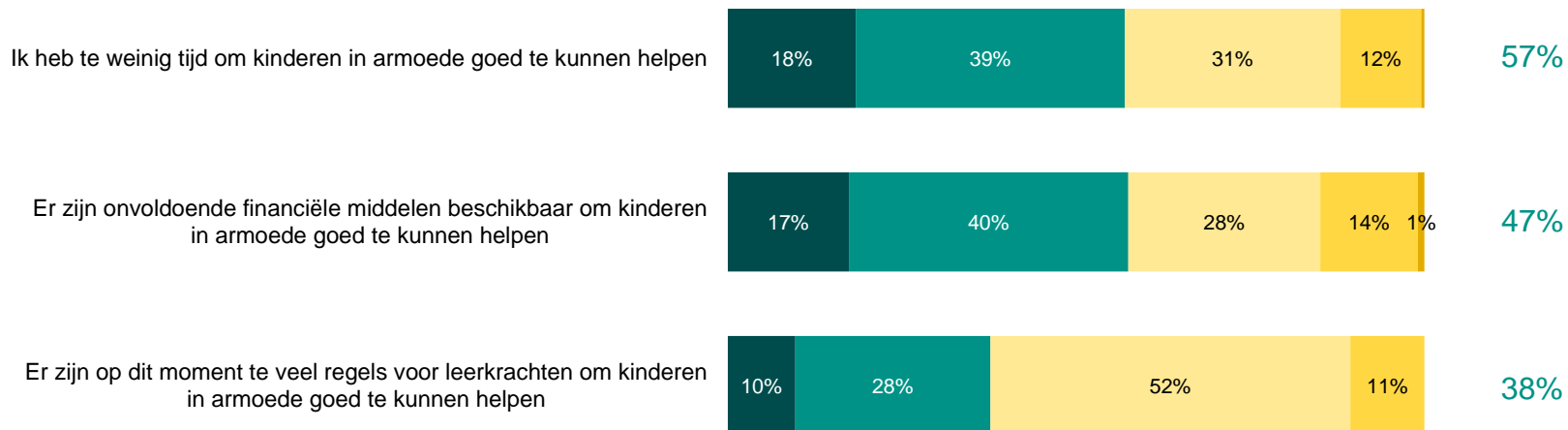
■ Helemaal eens ■ Eens ■ Neutraal ■ Oneens ■ Helemaal oneens

Vraagstelling: In hoeverre bent u het eens met de volgende stellingen?
Basis: Alle respondenten (n=207)

Er is te weinig tijd om kinderen in armoede goed te kunnen helpen

- ▶ Daarnaast is het budget niet altijd toereikend om goede hulp te kunnen bieden.
- ▶ Ruim één derde van de leerkrachten geeft aan tegen te worden gewerkt door een te grote hoeveelheid regels. De grootste groep staat hier echter neutraal in.

Top 2



■ Helemaal eens ■ Eens ■ Neutraal ■ Oneens ■ Helemaal oneens

Vraagstelling: In hoeverre bent u het eens met de volgende stellingen?
Basis: Alle respondenten (n=207)

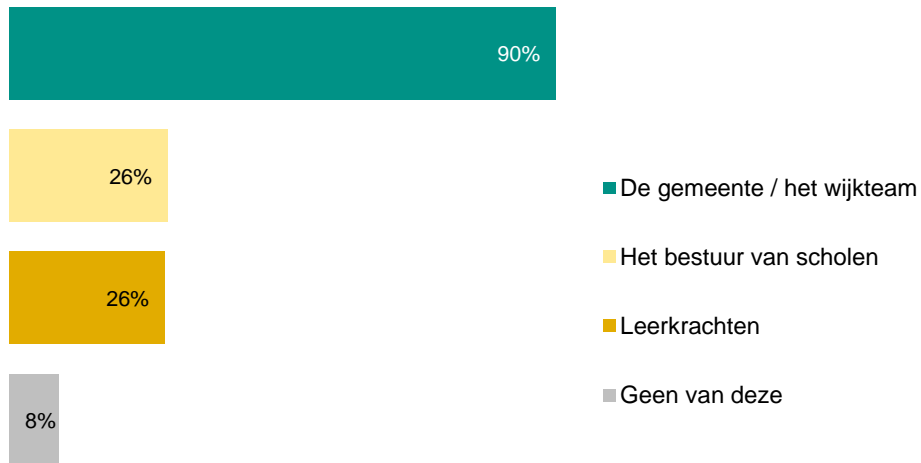
De uitvoerder(s)



Bijna alle leraren leggen de verantwoordelijkheid bij de gemeente/ wijkteam

- ▶ De gemeente of het wijkteam kan vooral bijdragen aan het bestrijden van armoede onder kinderen door financiële hulp en ondersteuning.
- ▶ Daarnaast ziet ruim een kwart van de leraren een rol weggelegd voor het bestuur van scholen en de leerkrachten. Op de volgende slide is de invulling van deze rollen beschreven.

Wie moet er volgens u een rol hebben in het bestrijden van de gevolgen van armoede onder kinderen?



Wat zou volgens u de rol van de gemeente / het wijkteam moeten zijn in het bestrijden van de gevolgen van armoede onder kinderen?

“Dingen zoals zwemles of sporten ondersteunen in betaling.”

“Mogelijkheden creëren om die gezinnen te ondersteunen. Bijeenkomsten, gratis cursussen, andere mensen die vrijwillig meehelpen bij zo een gezin.”

“Het bieden van goedkope huisvesting, hulp bij verkrijgen van kleding en voedsel.”

“Ondersteuning bij financiële boekhouding en eventueel aanvragen hulp/subsidies.”

“Geld en begeleiding beschikbaar stellen: geld om bv. te kunnen sporten/muziekles te volgen. Begeleiding van ouders om te zorgen dat geld geen stressfactor in het gezin is.”

“Subsidie of korting op activiteiten voor kinderen.”

“Verschaffen van gratis goederen voor kinderen zoals kleding, lidmaatschap sportvereniging.”

“Het ondersteunen van de families om ze te helpen iets aan de financiële situatie te doen.”

Basis: Alle respondenten (n=207) en respondenten met keuze voor gemeente / het wijkteam (n=186)

De rol van de leerkracht beperkt zich tot signaleren en doorverwijzen

- ▶ Daarnaast kunnen leraren de kinderen die armoede ervaren, extra aandacht geven.
- ▶ Het schoolbestuur dient vooral (financieel) te ondersteunen en te helpen bij het doorverwijzen naar de juiste instanties.

Wat zou volgens u de rol van het schoolbestuur moeten zijn in het bestrijden van de gevolgen van armoede onder kinderen?

“Signaleren en ouders wijzen op subsidies, kansen en hulpmiddelen.”

“Tegemoet komen indien het te zwaar wordt om de kosten te betalen.”

“Het signaleren en zorgen dat het kind op school een veilige basis heeft en eten.”

“Subsidies en extra ondersteuning voor deze kinderen.”

“Begrip voor het niet betalen van bepaalde bedragen en verwijzen naar de juiste instanties.”

“Alert zijn op signalen die kunnen wijzen op (verborgen) armoede en daarvoor hulp inschakelen, war mogelijk en gewenst.”

“Een dusdanig beleid uitstippelen dat de leerkrachten hiermee binnen de praktijk mee aan de slag kunnen.”

“Enige coulance bij het betalen van verplichte zaken.”

“Signaleren en hulp inschakelen.”

“Signaleren van problemen en dit doorgeven aan gemeente/wijkteam. Geen actieve rol.”

Wat zou volgens u de rol van de leerkracht moeten zijn in het bestrijden van de gevolgen van armoede onder kinderen?

“Alert zijn op signalen, veel aandacht schenken aan een open relatie met de ouders.”

“Signaleren en waar nodig extra aandacht geven en de mogelijkheid om op school bv. het huiswerk te maken/leren zodat de ontwikkeling van het kind niet stagneert.”

“Signaleren, de ouders helpen hulp te zoeken, kind opvangen en ondersteunen.”

“Kinderen gelijk behandelen, armoede bespreekbaar maken, extra middelen ter beschikking stellen.”

“Signaleren en eventueel inspringen bij bemiddeling.”

“Het vroegtijdig ontdekken en instanties inschakelen die kunnen helpen.”

“Een leerkracht is wellicht de eerste die armoede signaleert.”

“Extra opletten waar het kind extra hulp nodig heeft en hulp inschakelen waar nodig.”

“Signaleren en instanties inschakelen.”

Basis: Respondenten met keuze het school bestuur (n=54) en keuze voor de leerkracht (n=53)





Methode



Online vragenlijst
20 vragen



Gemiddeld 5 minuten



Doelgroep & Steekproef



Doelgroep: Leraren, interne begeleiders en schoolmanagement binnen het basisonderwijs.



Completes: n=207



Manier van uitnodigen: via e-mail



Veldwerk



van 6-2-2018
t/m 14-2-2018